

# NOTICE SUR LES REPTILES ET BATRACIENS

RECUEILLIS

PAR M. LE CAPITAINE ÉM. STORMS

DANS LA RÉGION DU TANGANYKA;

PAR

M. L. DOLLO,

Ingénieur civil, Aide-naturaliste au Musée.

---

Chargé, par la Direction du Musée, en ma qualité de chef de la section des Reptiles, Batraciens et Poissons (1), vivants et fossiles, d'étudier les animaux de ces classes récoltés par M. le capitaine Émile Storms durant son séjour dans la région du Tanganyka, je viens exposer, dans la présente notice, les résultats de mes investigations. Cependant, avant d'aller plus loin, je tiens à reconnaître le concours précieux et désintéressé que mon savant prédécesseur et ami M. G. A. Boulenger m'a prêté en cette circonstance. Cet erpétologiste expérimenté m'a fourni, avec une rare obligeance, des renseignements nombreux qui ont singulièrement facilité mon travail. Qu'il veuille bien agréer l'expression de mes remerciements sincères!

Les spécimens examinés peuvent se répartir en deux groupes :

- I. Formes déjà connues;
- II. Formes nouvelles.

---

(1) *Le Musée royal d'histoire naturelle de Belgique* (BULL. MUS. ROY. HIST. NAT. BELG., 1882, t. I, p. v).

## I.

## FORMES DÉJÀ CONNUES.

Elles comprennent :

## I. BATRACIENS.

## I. ANOURES.

## I. PHANEROGLOSSA.

## A. FIRMISTERNIA.

## 1. RANIDÆ.

1. *Rippia marmorata*, Günther (G. A. BOULENGER, *Catalogue of the Batrachia Salientia s. Ecaudata in the Collection of the British Museum*, 1882, p. 121).

1 spécimen en alcool.

Cette espèce habite l'Afrique tropicale. Le Musée de Bruxelles en possédait déjà trois individus, sans indication précise de localité, mais provenant d'une région plus méridionale que le Tanganyka.

## B. ARCIFERA.

## 1. BUFONIDÆ.

1. *Bufo regularis*, Reuss (G. A. BOULENGER, *Batrachia Salientia*, etc., p. 298, et W. PETERS, *Naturwissenschaftliche Reise nach Mossambique. Zoologie. III. Amphibien. 4<sup>o</sup>*. Berlin, 1882, p. 178).

1 spécimen en alcool.

Cette espèce habite l'Afrique entière. Le Musée de Bruxelles en possédait déjà douze individus provenant de l'Égypte, de la Sénégambie, du Gabon et de l'Afrique australe.

L'animal en question reçoit :

En Mozambique, le nom de *napûlo* et aussi celui de *numeu*.

A Sena, — *tése*.

A Tette, — *sési*.

Dans les îles du Cap Delgado, le nom de *rûme*.

A Inhambane, — *likelle*.

A Lourenço Marques, — *makelle*.

(W. PETERS, *loc. cit.*)

## II. REPTILES.

## I. LACERTILIENS.

## I. LACERTILIA VERA (1).

## 1. AGAMIDÆ.

1. *Agama atricollis*, Smith (A. SMITH, *Illustrations of the Zoology of South Africa. Reptilia*. London. 4<sup>o</sup>. 1849. *App.*, p. 14, et G. A. BOULENGER, *Lizards*, etc. Vol. I, p. 358).

4 spécimens en alcool.

Comme cette espèce, qui habite l'Afrique australe, a été rencontrée jusqu'à Lamo (Lamoo, Lamu), sur la côte orientale, et jusqu'en Angola, sur la côte occidentale, il n'y a rien d'étonnant à ce que M. le capitaine Storms l'ait trouvée dans la région du Tanganyka. Le Musée de Bruxelles n'en possédait encore aucun individu.

2. *Agama planiceps*, Peters (W. PETERS, *Monatsberichte d. k. preuss. Akad. d. Wiss.* 7. Berlin, 1862, p. 15, et G. A. BOULENGER, *Lizards*, etc. Vol. I, p. 358).

1 spécimen en alcool.

Cette espèce ne semble avoir été rencontrée jusqu'à présent que dans la région occidentale de l'Afrique australe (Damara, Angola). La récolte de M. le capitaine Storms étend donc considérablement son aire de dispersion au Nord et à l'Est. Le Musée de Bruxelles n'en possédait encore aucun individu.

## 2. VARANIDÆ.

1. *Varanus niloticus*, L. (G. A. BOULENGER, *Lizards*, etc. Vol. II, 1885, p. 317).

3 spécimens en alcool et 3 peaux.

Cette espèce, qui habite toute l'Afrique à l'exception de la région nord-occidentale, était déjà représentée au Musée de Bruxelles par neuf individus provenant d'Abyssinie, de Libéria et du Gabon.

(1) G. A. BOULENGER, *Catalogue of the Lizards in the British Museum*, vol. I, 1885, p. 1.

## 3. SCINCIDÆ.

1. *Euprepes varius*, Peters (W. PETERS, *Monatsberichte*, etc., 1867, p. 20, et *Mossambique*, etc. *Amphibien*, p. 68).

3 spécimens en alcool.

Cette espèce, que Peters rencontra, sur des rochers, dans les environs de Tette et qui avait déjà été mentionnée, plus au Sud, par A. Smith (1) (sous le nom impropre, paraît-il, de *E. Olivierii*, Dum. Bib.), voit, grâce à la récolte de M. le capitaine Storms, son habitat s'étendre vers le Nord. Le Musée de Bruxelles n'en possédait encore aucun individu.

## II. RHIPTOGLOSSA (2).

## 1. CHAMÆLEONTIDÆ.

1. *Chamæleon dilepis*, Leach [J. E. GRAY, *Revision of the Genera and Species of Chamæleonidæ with the Description of some new Species* (PROC. ZOOLOGICAL SOCIETY OF LONDON, 1864, p. 472), et W. PETERS, *Mossambique*, etc. *Amphibien*, p. 21].

3 spécimens en alcool.

Comme cette espèce (que Peters trouva surtout sur des végétaux herbacés élevés dans la campagne et plus rarement sur des buissons à la lisière des bois) remonte, au Nord, jusqu'au Gabon (Ouest) et jusqu'à Mombas (Est) et comme on la rencontre aussi à l'intérieur des terres, il est naturel qu'on l'ait recueillie dans la région du Tanganyka. Le Musée de Bruxelles en possédait déjà treize individus du Gabon et de Zanzibar.

L'animal en question reçoit :

En Mozambique, le nom de	<i>namándurú</i> .
A Quellimane,	— <i>nârúa</i> .
A Sena et Boror,	— <i>njacatendéua</i> .
A Tette et Macanga,	— <i>dúidúí</i> .

2. *Chamæleon gracilis*, Hallowell [E. HALLOWELL, *Description of a new Species of Chamæleon from Western Africa* (JOURNAL OF THE ACADEMY OF NATURAL SCIENCES OF PHILADELPHIA, 1842. Vol. VIII. Part II, p. 324 et pl. XVIII); J. E. GRAY, *Chamæleonidæ*, etc., p. 471].

8 spécimens en alcool.

Cette espèce, qui fut trouvée d'abord en Libéria, paraissait

(1) A. SMITH, *Reptilia*, etc., pl. XXXI, fig. 3, 4 et 5.

(2) G. A. BOULENGER, *Lizards*, etc., vol. I, p. 3.

propre à la côte occidentale de l'Afrique. La récolte de M. le capitaine Storms étend donc son aire de dispersion. Le Musée de Bruxelles n'en possédait encore aucun individu.

## II. OPHIDIENS (1).

### 1. TYPHLOPIDÆ.

1. *Typhlops Schlegeli*, Bianconi [J. J. BIANCONI, *Specimina zoolog. Mossambicana quib. vel novæ vel minus notæ animal. species ill.*, 1850-67. I, p. 13, et W. PETERS, *Mossambique, etc., Amphibien*, p. 99; voir aussi G. JAN et F. SORDELLI, *Iconographie générale des Ophidiens*. 4<sup>e</sup>. Milan, 1870-81. Liv. III (vol. I), pl. VI, fig. 1)].

2 spécimens en alcool.

Cette espèce, qui fut d'abord trouvée en Mozambique et dont le Musée de Bruxelles possédait déjà quatre individus de Zanzibar, voit, par la récolte de M. le capitaine Storms, son habitat s'étendre vers l'intérieur du Continent noir.

### 2. COLUBRIDÆ.

1. *Boodon infernalis*, Günther (A. GÜNTHER, *Catalogue of Colubrine Snakes in the Collection of the British Museum*, 1858, p. 199).

2 spécimens en alcool.

Cette espèce, qui fut d'abord découverte à Port-Natal et dont le Musée de Bruxelles ne possédait encore aucun individu, voit son aire de dispersion considérablement accrue vers le Nord par la récolte de M. le capitaine Storms.

2. *Bucephalus capensis*, Smith (A. SMITH, *Reptilia, etc.*, pl. XI, XII et XIII).

1 spécimen en alcool.

Comme A. Smith n'indique pas, dans son grand ouvrage, les localités précises où il a rencontré cette espèce et comme M. le Dr A. Günther (*Colubrine Snakes, etc.*, p. 143) fait suivre sa diagnose du seul mot « Africa », il n'est pas possible de dire si la récolte de M. le capitaine Storms apporte ici une donnée à la zoogéographie, bien que cela me paraisse probable. Le Musée

(1) J'adopte ici les divisions suivies par M. G. A. Boulenger dans le *Zoological Record* et, pour la commodité, je place les genres par ordre alphabétique.

de Bruxelles ne possédait encore aucun individu du *B. capensis*, Smith.

L'animal en question reçoit communément le nom de *Boomslange*.

3. *Philothamnus Smithi*, Bocage (J. V. BARBOZA DU BOCAGE, *Jornal de sciencias mathem. phys. e naturaes. Acad. r. das scienc. Lisboa*, 1882. Vol. IX, p. 12).

9 spécimens en alcool.

Comme cette espèce n'est mentionnée qu'en Guinée et dans l'Angola, la récolte de M. le capitaine Storms étend considérablement son aire de dispersion vers le Nord-Est. Le Musée de Bruxelles n'en possédait encore aucun individu.

4. *Psammophis sibilans*, Jan, ex Linné [A. GÜNTHER, *Colubrine Snakes*, etc., p. 136, et JAN-SORDELLI, *Iconographie*, etc. Liv. XXXIV (vol. II), pl. III, fig. 3].

2 spécimens en alcool.

Le Musée de Bruxelles possédait déjà neuf individus (provenant de l'Afrique septentrionale et occidentale, de Zanzibar et d'Asie-Mineure) de cette espèce qui habite l'Afrique entière, ainsi qu'une partie de l'Asie et de l'Europe.

5. *Rhamphiophis rostratus*, Peters (W. PETERS, *Monatsberichte*, etc., 1854, p. 624, et *Mossambique*, etc., *Amphibien*, p. 124, et pl. XIX, fig. 1).

1 spécimen en alcool.

Comme cette espèce ne paraît avoir été rencontrée jusqu'à présent qu'en Mozambique et en Zanzibar, la récolte de M. le capitaine Storms étend son aire de dispersion vers l'intérieur des terres. Le Musée de Bruxelles n'en possédait encore aucun individu.

L'animal en question reçoit, à Tette, le nom de *schidiandsâna*, pour les grands exemplaires, et celui de *njamucaudénga*, pour les petits.

### 3. ELAPIDÆ.

1. *Atractaspis Bibronii*, Smith (A. SMITH, *Reptilia*, etc., pl. LXXI, et W. PETERS, *Mossambique*, etc., *Amphibien*, p. 142, pl. XIX, A, fig. 3-3e, pl. XX, fig. 11).

1 spécimen en alcool.

Comme cette espèce ne paraît avoir été rencontrée jusqu'à présent qu'en Mozambique et en Zanzibar, la récolte de M. le

capitaine Storms étend son aire de dispersion vers l'intérieur des terres. Le Musée de Bruxelles n'en possédait encore aucun individu.

2. *Causus rhombeatus*, Licht. (W. PETERS, *Mossambique*, etc., *Amphibien*, p. 144).

2 spécimens en alcool.

Selon Peters, cette espèce habite l'Afrique australe et occidentale; je ne sache pas qu'on l'ait déjà rencontrée dans la région du Tanganyka. Le Musée de Bruxelles en possédait un individu provenant du Sénégal.

#### 4. VIPERIDÆ.

1. *Vipera arietans*, Schleg., ex Merrem [W. PETERS, *Mossambique*, etc., *Amphibien*, p. 145, et JAN-SORDELLI, *Iconographie*, etc. Liv. XLV (vol. III), pl. VI, fig. 3 et 4].

2 spécimens en alcool et 3 peaux.

Le Musée de Bruxelles possédait déjà de cette espèce, qui habite l'Afrique australe et la Sénégambie, quatre individus provenant de Zanzibar.

L'animal en question reçoit :

A Tette, le nom de *vumbuê* et celui de *vumbo*.

A Sena, — *tschipiriri*.

En Mozambique et Boror, le nom de *vili*.

A Inhambane, — *guebini-schiagani*.

## II.

## FORMES NOUVELLES.

Elles sont au nombre de deux, représentées chacune par un individu.

## 1. COLUBRIDÆ.

La première est une espèce nouvelle appartenant au genre *Grayia*, Günther. Elle se distingue comme suit de *G. silurophaga*, Günther (*Colubrine Snakes*, etc., p. 51) :

*G. silurophaga*, Günth.

1. Temporale antérieure double.
2. Deux postoculaires.
3. Quatrième labiale seule touchant l'œil.
4. Dix-sept rangées longitudinales d'écaillés.
5. Habitat : Afrique occidentale.

## Forme nouvelle.

1. Temporale antérieure simple.
2. Trois postoculaires.
3. Quatrième et cinquième labiales touchant l'œil.
4. Dix-neuf rangées longitudinales d'écaillés.
5. Hab. : Afrique centrale (Tanganyka).

Fig. 1.

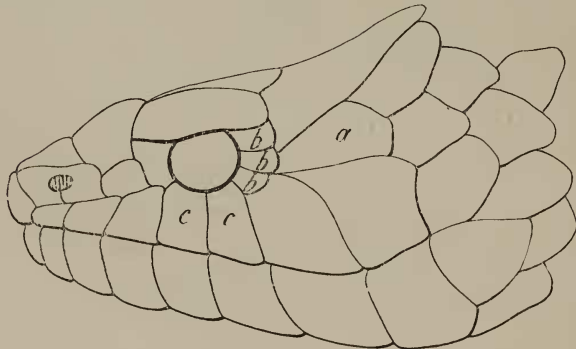


FIG. 1. — *Grayia Giardi*, Dollo. — Tête, vue de profil. Échelle  $\cdot \frac{4}{1}$ .

a. Temporale antérieure.

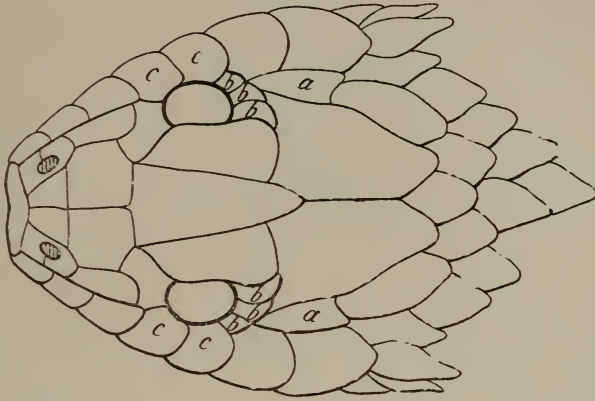
b. Postoculaires.

c. 4<sup>e</sup> et 5<sup>e</sup> labiales.



Je me fais un plaisir de la dédier à mon excellent maître, M. le professeur A. Giard, de la Faculté des sciences de Lille. Elle s'appellera donc : *G. Giardi*, Dollo.

Fig. 2.

FIG. 2. — La même, vue de dessus. Échelle :  $\frac{4}{1}$ .

Pour la signification des lettres, voir figure 1.

J'ai trouvé, dans le tube digestif de cet animal, le train postérieur d'un Batracien anoure, tandis que M. le D<sup>r</sup> A. Günther a recueilli, à l'intérieur de *G. silurophaga*, deux poissons de la famille des *Siluridæ* (*Clarias hasselquistii*).

## 2. ELAPIDÆ.

La seconde forme est un genre nouveau, voisin de *Naja*, et qui se sépare de tous les genres d'Élapiens actuellement connus par les caractères suivants :

*Une série de 3 ou 4 dents simples derrière les crochets à venin. Rostrale moyenne. Deux nasales, en contact avec la préoculaire. Deux post-oculaires. Cou non dilatable. Écailles non disposées obliquement, lisses, en 21 séries longitudinales. Anale unique. Urostèges doubles.*

C'est pour moi une véritable satisfaction de pouvoir le dédier, comme un faible témoignage de ma reconnaissance, à mon excellent ami M. G. A. Boulenger et, puisqu'il existe déjà un genre *Boulengeria*, Lataste, 1885, je l'appellerai *Boulengerina*, Dollo.

Quant au nom spécifique, je suis heureux de pouvoir le former d'après celui de M. le capitaine Storms, à qui nous devons les

Fig. 1.

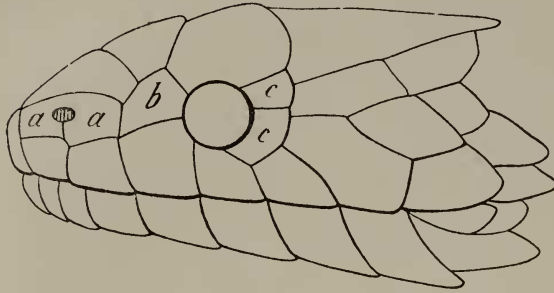


Fig. 2.

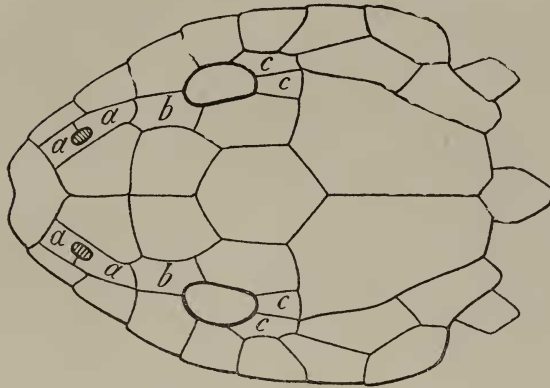


Fig. 3.

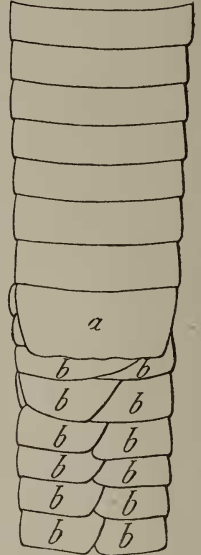


FIG. 1. — *Boulengerina Stormsi*, Dollo. — Tête, vue de profil. Échelle :  $\frac{4}{1}$ .

a. Nasales.      b. Préoculaire.      c. Postoculaires.

FIG. 2. — La même, vue de dessus. Échelle :  $\frac{4}{1}$ .

Pour la signification des lettres, voir figure 1.

FIG. 3. — Fin de la région abdominale et commencement de la région caudale.

Vue ventrale. Échelle :  $\frac{4}{1}$ .

a. Anale.

b. Urostèges.

animaux faisant l'objet de cette notice. Le nouvel Élapien sera donc *B. Stormsi*, Dollo.

